

*Міністерство освіти і науки України
Сумський державний університет*

**КАФЕДРА ЕКОНОМІКИ, ПІДПРИЄМНИЦТВА
ТА БІЗНЕС-АДМІНІСТРУВАННЯ**

КВАЛІФІКАЦІЙНА РОБОТА БАКАЛАВРА

Тема: Аналіз ефективності використання ресурсного потенціалу підприємницької структури (на прикладі ТОВ «ТММ-Будкомплект»)

*Спеціальність 076 «Підприємництво, торгівля та біржова діяльність»
Освітня програма 6.076 «Підприємництво, торгівля та біржова діяльність»*

Завідувач кафедри: _____ /Мельник Л.Г./

Керівник роботи: _____ /Самусь Г.І./

*Виконавець: _____ /Хижняк Ю.Л./
П.І.Б.*

*Група: _____ Ез-61к
шифр*

Суми 2020

ЗМІСТ

| | |
|---|----|
| РЕФЕРАТ..... | 3 |
| ВСТУП..... | 5 |
| РОЗДІЛ 1 ТЕОРЕТИЧНІ ОСНОВИ ОЦІНКИ ЕФЕКТИВНОСТІ | |
| ВИКОРИСТАННЯ РЕСУРСНОГО ПОТЕНЦІАЛУ ПІДПРИЄМНИЦЬКОЇ | |
| СТРУКТУРИ..... | |
| 1.1 Поняття і сутність ресурсного потенціалу | 7 |
| 1.2 Показники техніко-технологічного ресурсного потенціалу | 11 |
| 1.3 Показники кадрового ресурсного потенціалу | 13 |
| 1.4 Показники матеріального ресурсного потенціалу | 16 |
| РОЗДІЛ 2 АНАЛІЗ ЕФЕКТИВНОСТІ ВИКОРИСТАННЯ РЕСУРСНОГО | |
| ПОТЕНЦІАЛУ ПІДПРИЄМНИЦЬКОЇ СТРУКТУРИ ТОВ «ТММ- | |
| БУДКОМПЛЕКТ» | |
| 2.1 Загальна характеристика підприємницької структури..... | 19 |
| 2.2 Аналіз використання основних засобів | 21 |
| 2.3 Аналіз використання трудових ресурсів..... | 27 |
| РОЗДІЛ 3 ШЛЯХИ УДОСКОНАЛЕННЯ ЕФЕКТИВНОСТІ ВИКОРИСТАННЯ | |
| РЕСУРСНОГО ПОТЕНЦІАЛУ ПІДПРИЄМНИЦЬКОЇ СТРУКТУРИ | |
| ТОВ «ТММ-БУДКОМПЛЕКТ»..... | |
| 3.1 Основні проблеми використання ресурсного потенціалу та шляхи їх розв'язання | 31 |
| 3.2 Значення організаційної складової для підвищення ефективності використання ресурсного потенціалу | 32 |
| ВИСНОВКИ..... | 35 |
| СПИСОК ВИКОРИСТАНИХ ДЖЕРЕЛ..... | 38 |

РЕФЕРАТ

Структура та обсяг кваліфікаційної роботи. Робота складається зі вступу, 3 розділів, висновків та списку використаних джерел, який містить 21 найменування. Загальний обсяг роботи становить 40 с., 11 таблиць, 6 рисунків, 7 формул, список використаних джерел 3 сторінки.

Метою роботи є розглянути особливості оцінки ефективності використання ресурсного потенціалу та запропонувати заходи щодо його вдосконалення на прикладі ТОВ «ТММ-Будкомплект».

Відповідно до поставленої мети необхідно вирішити наступні завдання:

- розглянути теоретичні основи оцінки ефективності використання ресурсного потенціалу підприємницької структури;

-проаналізувати ефективність використання ресурсного потенціалу підприємницької структури на прикладі ТОВ «ТММ-Будкомплект»;

-запропонувати шляхи удосконалення ефективності використання ресурсного потенціалу підприємницької структури ТОВ «ТММ-Будкомплект»;

Предметом дослідження є особливості використання ресурсного потенціалу підприємницької структури.

Об'єктом дослідження є ресурсний потенціал ТОВ «ТММ-Будкомплект».

Методи дослідження. Методологічною основою дослідження були наступні методи: наукового пізнання, аналізу, синтезу, порівняння, узагальнення.

У першому розділі роботи розглянуто теоретичні основи оцінки ефективності використання ресурсного потенціалу підприємницької структури.

У другому розділі проведено аналіз ефективності використання ресурсного потенціалу підприємницької структури ТОВ «ТММ-Будкомплект».

У третьому розділі запропоновані шляхи удосконалення ефективності використання ресурсного потенціалу підприємницької структури ТОВ «ТММ-Будкомплект».

Ключові слова: РЕСУРСНИЙ ПОТЕНЦІАЛ; ЕФЕКТИВНІСТЬ
ВИКОРИСТАННЯ РЕСУРСНОГО ПОТЕНЦІАЛУ, МАТЕРІАЛЬНІ РЕСУРСИ,
ТРУДОВІ РЕСУРСИ.

ВСТУП

Однією з найбільш важливих тенденцій розвитку економіки в умовах ринку полягає в тому, що пріоритети економічного розвитку належать заходам, направлених на ресурсозбереження. Досвід свідчить про те, що активна робота, спрямована на економію матеріальних, енергетичних, трудових та інших виробничих ресурсів являє собою найбільш важливе джерело збільшення валового суспільного продукту і головний об'єкт впровадження інновацій. Актуальність даної проблеми збільшується в умовах відсутності стабільного рівня виробництва і кризи, які призводять до виникнення диспропорцій в споживанні ресурсів, які сприяють зниженню результативності управління ресурсним забезпеченням підприємницьких структур, і викликають необхідність проведення оцінки ресурсного потенціалу.

Ресурсний потенціал підприємницької структури – це сукупність використовуваних ресурсів, які необхідні для того, щоб успішно функціонували матеріальні, фінансові, трудові, інноваційні, інформаційні ресурси, виробничо-технічна база, а також потенційні можливості даних ресурсів для того, щоб реалізовувати визначені цілі.

Проблеми результативного ресурсного забезпечення та ефективного ресурсоспоживання в діяльності підприємницьких структур розглядаються в роботах Г.М. Александрової, Ю.О. Капітанець, О.І. Кумечко, О.Є. Кузьміна, Е.В. Лапіної, Н.Г. Міценко, Г.М. Підлісецького, С.Е. Сердак, М.Р. Тимощука та ін.

Об'єктом дослідження є ресурсний потенціал ТОВ «ТММ-Будкомплект».

Предметом дослідження є особливості використання ресурсного потенціалу підприємницької структури.

Метою роботи є розглянути особливості оцінки ефективності використання ресурсного потенціалу та запропонувати заходи щодо його вдосконалення на прикладі ТОВ «ТММ-Будкомплект».

Відповідно до поставленої мети необхідно вирішити наступні завдання:

- розглянути теоретичні основи оцінки ефективності використання ресурсного потенціалу підприємницької структури;

-проаналізувати ефективність використання ресурсного потенціалу підприємницької структури на прикладі ТОВ «ТММ-Будкомплект»;

-запропонувати шляхи удосконалення ефективності використання ресурсного потенціалу підприємницької структури ТОВ «ТММ-Будкомплект».

Інформаційною базою роботи послужили праці вітчизняних та зарубіжних вчених, навчальні посібники, звітні матеріали роботи ТОВ «ТММ-Будкомплект».

Методологічною основою дослідження були наступні методи: наукового пізнання, аналізу, синтезу, порівняння, узагальнення.

РОЗДІЛ 1 ТЕОРЕТИЧНІ ОСНОВИ ОЦІНКИ ЕФЕКТИВНОСТІ ВИКОРИСТАННЯ РЕСУРСНОГО ПОТЕНЦІАЛУ ПІДПРИЄМНИЦЬКОЇ СТРУКТУРИ

1.1 Поняття і сутність ресурсного потенціалу

Поняття «ресурсний потенціал підприємства» в даний час не має однозначного визначення.

Так, Г.М. Підлісецький до ресурсного потенціалу відносить «сукупність взаємопов'язаних ресурсів, зокрема, земельних, матеріально-технічних, трудових, фінансових» [1, с.65].

На думку С.Е. Сердак, ресурсний потенціал підприємства є сукупністю нематеріальних, матеріальних, трудових, фінансових ресурсів підприємства для виконання та досягнення його поточних та стратегічних цілей [2, с.84].

Ю.О. Капітанець, вважає, що ресурсний потенціал підприємства характеризується кількістю, якістю та структурою природних, матеріальних та трудових ресурсів [3].

Н.Г. Міценко, О.І Кумечко дають наступне визначення сутності даного поняття: «сукупність взаємопов'язаних ресурсів, які використовуються для виробництва продукції. Величина цього потенціалу визначається обсягом окремих видів ресурсів (земельних, матеріальних і трудових), які перебувають у розпорядженні підприємства» [4, с. 194],

Ресурсний потенціал підприємства являє собою одну з об'єктивних характеристик суспільного виробництва, а саме: сукупність не тільки потенційних можливостей ресурсів, але і здатність підприємства здійснювати процеси виробництва, розподілу, відтворення товарів і послуг і приносити доходи. Усі матеріали в залежності від їх альтернативної цінності в рамках підприємства можна поділити на такі типи:

- загальні ресурси (альтернативна цінність даних ресурсів однакова як в рамках компанії, так і поза нею);

- специфічні ресурси (альтернативна цінність даних ресурсів вище в рамках компанії, ніж поза нею);

- інтерспеціфічні ресурси (не мають альтернативної вартості поза рамками даної компанії) [5, с. 194],

Найбільш поширений спосіб класифікації ресурсів за такими видами:

1) Технічні та технологічні ресурси: кількість і якість виробничого обладнання, машин, приладів, інвентарю, основних і допоміжних приладів, методи технології, контроль якості та ін.

2) Людські ресурси: кваліфікаційний і демографічний склад, здатність працівників адаптуватися до змінених цілей підприємства та ін.

3) Інформаційні ресурси: відомості, дані, значення економічних показників і інша інформація про підприємство в зовнішньому середовищі, можливість їх розширення, підвищення та ін.

4) Інтелектуальні ресурси: рівень знань, культури, винахідливість, ідеї тощо.

5) Фінансові ресурси: стан активів, ліквідність, наявність кредитних ліній і т.д.

6) Екологічні ресурси: ресурси відтворення природних і природно-антропогенних систем, задіяних людиною [6, с. 34].

Отже, під ресурсним потенціалом розуміється сукупність різних видів ресурсів, що забезпечують безперервність і ефективність діяльності підприємства.

При визначенні елементів ресурсного потенціалу всі види виробничих ресурсів діляться на 4 групи: праця, земля, капітал і підприємницькі здібності [7, с. 55].

При оцінці ресурсного потенціалу як здатності генерувати необхідні результати при виконанні передбаченого технологічного процесу вся сукупність ресурсів умовно ділиться на 3 групи, що становлять виробничий потенціал підприємства, тісно пов'язаний з ресурсним потенціалом: матеріально-технічна база; оборотні активи, трудові ресурси.

Виробничий потенціал підприємства – це максимально можливий випуск продукції за якістю і кількістю в умовах повного і раціонального використання наявних ресурсів. Сукупність усіх трьох видів ресурсів забезпечує в виробничо-технологічному процесі досягнення поставлених цілей [8, с. 34].

Так, матеріально-технічна база, що представляє собою довгострокові ресурси, визначає галузеву приналежність підприємства і є найбільш важливою частиною активів, дозволяє визначити здатність до генерування прибутку і виручки в необхідних обсягах.

Оборотні кошти являють собою активи, які забезпечують виконання технологічного процесу. Саме в їх структурі запаси виробництва є найбільш суттєвою категорією, а відповідні показники відображають обґрунтованість плану щодо відповідності внутрішніх нормативів середньогалузевим показникам, матеріально-технічного постачання, матеріаломісткості та ін.

Трудові ресурси також є не менш важливим компонентом, від їх якості і правильності проведеної організацією кадрової політики залежить проміжний і підсумковий результат діяльності економічного суб'єкта.

Безпосередньо раціональне використання трудових ресурсів, персоналу підприємства, це неодмінна умова, виконання якого забезпечує безперебійний процес виробництва, а також успішну реалізацію намічених організацією цілей діяльності. В результаті обміну досвідом, знаннями і навичками підвищується продуктивний потенціал підприємства, виникають нові конкурентні, які в сукупності складають частину ресурсного потенціалу, необхідного для успішної конкурентної боротьби [9, с. 155].

Варто також відзначити, що результат діяльності також залежить від такого важливого внутрішнього чинника, як вибір підходу до управління - вибір стратегії екстенсивного або інтенсивного використання ресурсів. Найкращим варіантом є інтенсивні методи, що дозволяють в умовах обмеженості ресурсів отримати максимальну вигоду, шляхом найбільш повного залучення ресурсів у виробничу діяльність, запобігання невиправданої перевитрати ресурсів і жорсткого контролю якості технологічного процесу.

Проблема обмеженості ресурсів є однією з найважливіших, що потребує вирішення на всіх рівнях економіки. Тому виникає необхідність в застосуванні ресурсозберігаючих технологій, різних інновацій та вдосконалення ресурсного потенціалу, шляхом проведення регулярного аналізу всіх його складових.

Успіх в поточній діяльності і розвитку підприємства в майбутньому безпосередньо залежить від раціональності та ефективності використання всіх наявних в даний момент ресурсів. Підприємство, що успішно розвивається здатне не тільки утримати і закріпити свої позиції в конкурентному середовищі, але вийти на нові перспективні ринки [10,с. 103].

У свою чергу, крім вище перерахованих елементів, ресурсний потенціал можна представити в розгорнутій формі, найбільш повно відображає значення і поширення даної категорії на різні напрямки діяльності та інші категорії (рисунок 1.1).

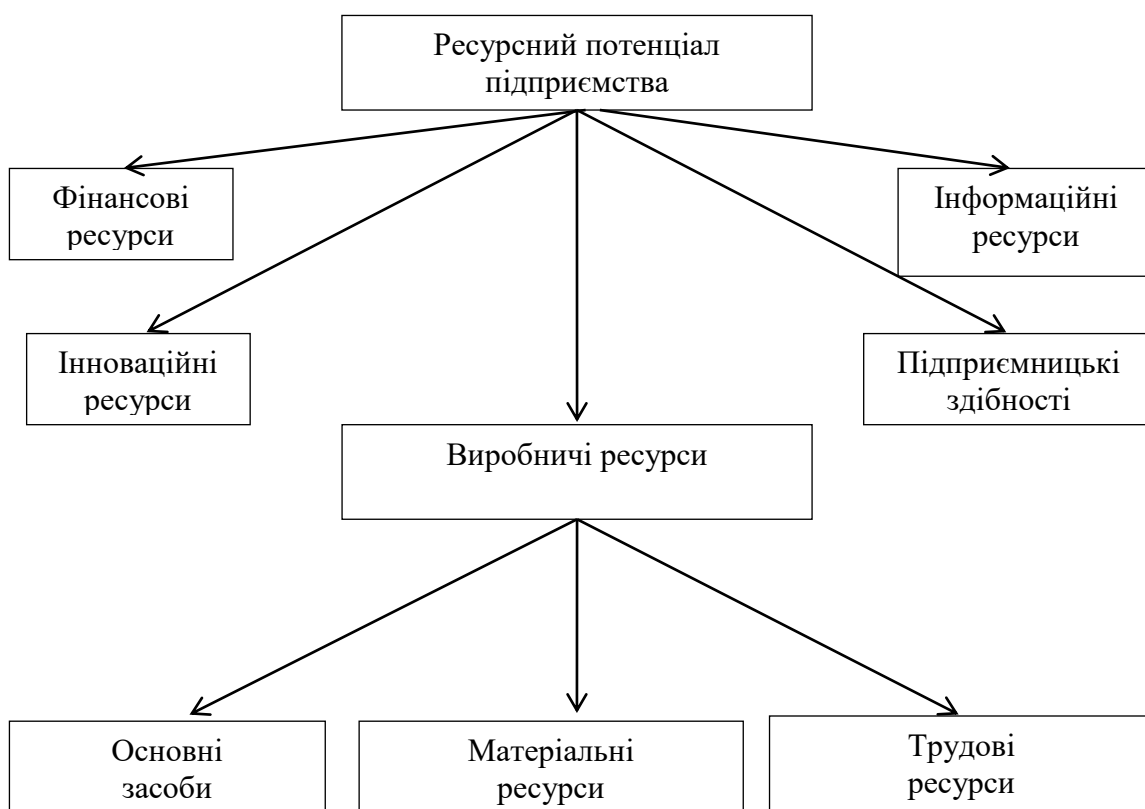


Рисунок 1.1 Структура ресурсного потенціалу підприємницької структури

Таким чином, під поняттям ресурсного потенціалу підприємства слід розуміти наявність фінансових, виробничих, інноваційних ресурсів, інформації та підприємницьких здібностей, які можуть бути активізовані для ефективного функціонування в поточному періоді, а також резервів і можливостей по мобілізації цих ресурсів, якими можна скористатися для забезпечення стійкого зростання підприємства в майбутньому.

1.2 Показники техніко-технологічного ресурсного потенціалу

Техніко-технологічний ресурсний потенціал підприємницької структури представлений основними виробничими засобами.

Основні виробничі засоби – категорія економічна, і до них відносяться ті чи інші речі не в силу своїх природних, природних якостей, а в силу функціонального призначення.

Основні засоби складаються з величезної кількості різноманітних натурально-речових об'єктів, що розрізняються по виробничо-технічному призначенню, терміну служби, ступеню впливу на роботу підприємства. Кількість об'єктів, що включаються до складу основних фондів, обчислюється на кожному підприємстві тисячами найменувань [10, с.103].

Ефективність використання основних засобів підприємства багато в чому залежить від того, як організовуються і проводяться планово попереджувальні ремонти, які включають повсякденний огляд, проведення поточного та капітального ремонтів. Результатом капітальних вкладень є основні засоби, експлуатація яких виправдовує вкладення.

Для оцінки ефективності використання основних засобів застосовуються різні показники. Умовно їх можна розділити на дві групи: узагальнюючі і приватні показники [11, с.103].

Узагальнюючі показники використання застосовуються для характеристики використання основних засобів на всіх рівнях народного

господарства. До них відносять, перш за все, фондівдачу, фондомісткість, фонд овооруженность і рентабельність.

Приватні показники – це, як правило, натуральні показники, які використовуються на підприємствах та їх підрозділах. Вони діляться на показники інтенсивного і екстенсивного використання основних засобів. Показники інтенсивного використання основних засобів характеризують величину виходу продукції (виконаної роботи) в одиницю часу з певного виду обладнання (або виробничих потужностей). Показники екстенсивного використання основних засобів характеризують їх застосування у часі. До числа найважливіших із зазначених показників відносяться: коефіцієнти використання планового, режимного і календарного часу роботи обладнання, коефіцієнт змінності роботи устаткування, показник внутрішніх простоїв та ін. [11, с.107].

1) Коефіцієнт екстенсивного використання обладнання визначається відношенням фактичної кількості годин роботи обладнання до кількості годин його роботи за планом:

$$K_e = \Phi_{\phi} / \Phi_{\text{еф}} * 100\% \quad (1.1)$$

е K_e - коефіцієнт екстенсивності;

Φ_{ϕ} - фактично відпрацьований обладнанням час, год.;

$\Phi_{\text{еф}}$ - плановий ефективний фонд часу обладнання за той же період, год.

2) Коефіцієнт інтенсивного використання обладнання визначається відношенням фактичної продуктивності устаткування до його технічної (паспортної) продуктивності:

$$K_i = V_{\phi} / V_{\text{пл}} * 100\% \quad (1.2)$$

де K_i - коефіцієнт інтенсивного використання;

V_{ϕ} - фактичний обсяг випуску продукції за період, грн.;

$V_{\text{пл}}$ - встановлений випуск (вироблення) за той же період, грн.

3) Коефіцієнт інтегрального використання обладнання дорівнює добутку коефіцієнтів інтенсивного і екстенсивного використання устаткування і комплексно характеризує експлуатацію його за часом і продуктивністю:

$$K_{\text{INT}}=K_e * K_i \quad (1.3)$$

де K_{INT} - коефіцієнт інтегрального використання;

K_e - коефіцієнт екстенсивності;

K_i - Коефіцієнт інтенсивного використання.

4) Коефіцієнт змінності роботи обладнання - відношення загальної кількості відпрацьованих машино-змін до встановленого обладнання:

$$K_{\text{ЗМ}}=t_c / N \quad (1.4)$$

5) Коефіцієнт завантаження устаткування - відношення коефіцієнта змінності роботи до планової змінності обладнання ($K_{\text{ПЛ}}$):

$$K_{\text{Заван}} = K_{\text{ЗМ}} / K_{\text{ПЛ}} \quad (1.5)$$

де $K_{\text{Заван}}$ - коефіцієнт завантаження обладнання;

де $K_{\text{ЗМ}}$ - коефіцієнт змінності роботи устаткування;

До $K_{\text{ПЛ}}$ - коефіцієнта змінності роботи до планової змінності обладнання.

1. 3 Показники кадрового ресурсного потенціалу

Кадровий ресурсний потенціал підприємницької структури складають трудові ресурси.

Під трудовими ресурсами розуміється використання промислово-виробничого персоналу, зайнятого в основній виробничій діяльності організації (в процесі виробництва, збуту, організації виробництва, управління та іншої комерційної діяльності) [12, с. 20].

Робочі це категорія персоналу, безпосередньо зайнятого в процесі виробництва продукції. До групи службовців відносяться керівники, фахівці та інші службовці (технічні виконавці).

Забезпеченість трудовими ресурсами вивчається з точки зору їх кількісного і якісного складу. Аналіз забезпеченості підприємства трудовими ресурсами включає такі складові:

1) кількісну оцінку забезпеченості;

2) оцінку якісного складу робочих;

3) вплив зміни складу трудових ресурсів на обсяг виробництва [13, с . 282]

Кількісна оцінка забезпеченості характеризується наступними показниками:

1) абсолютний надлишок (недолік) чисельності працівників (ЧП) визначається як різниця величин фактичної і планової середньооблікової чисельності працівників відповідних категорій, професій.

2) відносне відхилення чисельності працівників визначається порівнянням фактичної чисельності працівників з плановою чисельністю з урахуванням зміни обсягу виробництва, темпів зростання, приросту, відсотки виконання плану.

3) планова потреба чисельності робітників.

Якісний склад робітників характеризується їх загальноосвітнім та професійно-кваліфікаційним рівнем, віковою та внутрішньовиробничою структурою [14, с.30].

Показники забезпеченості підприємства працівниками ще не характеризують ступінь їх використання і не можуть бути факторами, що безпосередньо впливають на обсяг продукції, що випускається.

Метою трудової діяльності є отримання результату, наприклад виробництво продукції або послуги. Для будь-якого працівника або їх групи має значення результативність, тобто кількість виробленої продукції (послуг) за одиницю робочого часу (годину, день, рік). Чим вище цей результат, тим менше витрати на одиницю результату, в тому числі такі, як орендна плата за приміщення, плата за електроенергію та ін. Отже, при високій продуктивності праці зі збільшенням обсягів продукції знижуються витрати на неї. Ефективність, продуктивність праці вимірюють за допомогою показника продуктивності праці [15, с.120].

Під продуктивністю праці розуміється результативність конкретного живого праці, ефективність доцільною продуктивної діяльності по створенню

продукту протягом певного проміжку часу. Продуктивність праці характеризує здатність працівників створювати своєю працею товари і послуги за годину, зміну, тиждень, місяць або рік. Кількість роботи, виробленої одним працівником, називається виробленням. Показником вироблення можна виміряти будь-яку роботу: виробництво продукції, продаж товарів або надання послуг.

Продуктивність праці розраховується за формулою:

$$P_p = \text{ОП} / \text{ЧП} \quad (1.6)$$

де ОП - обсяг продукції за одиницю часу ;

ЧП - чисельність працівників.

На продуктивність праці впливає трудомісткість робіт. Трудомісткість - це показник, що характеризує витрати живого праці, виражені в робочому часі, на виробництво продукції (послуг) [6, с. 139]. Трудомісткість вимірюється, як правило, в нормо-годинах (фактичних годинах) роботи, витрачених на виробництво одиниці роботи, Показник є зворотним показником продуктивності праці і розраховується за формулою:

$$T = \text{ФЧР} / \text{ОП} \quad (1.7)$$

де T - трудомісткість ;

ФЧР - фактичний час роботи ;

ОП - обсяг продукції в одиницю часу.

Застосування показника трудомісткості дозволяє виконувати більш точні і зіставні розрахунки продуктивності праці. Між показниками продуктивності праці і трудомісткості існує зворотний зв'язок: чим нижче трудомісткість, тим вища продуктивність праці і відповідно більший об'єм виконаних робіт [6, с . 158].

Виходячи із сутності праці як процесу споживання робочої сили і засобів виробництва, все безліч факторів, що визначають зростання продуктивності праці, доцільно об'єднати в дві групи:

1) матеріально-технічні, обумовлені рівнем розвитку і використання засобів виробництва, в першу чергу техніки;

2) соціально-економічні, що характеризують ступінь використання робочої сили.

Серед матеріально-технічних факторів зростання продуктивності праці особливе місце займає науково-технічний прогрес.

В умовах ринкової економіки значно зростає роль соціально-економічних чинників, що впливають на зростання продуктивності праці. До найважливіших з них відносяться:

- підвищення культурно-технічного рівня трудящих,
- якість підготовки фахівців з вищою і середньою освітою,
- підвищення ділової кваліфікації кадрів,
- зростання рівня життя населення,
- творче ставлення до праці та ін.

Таким чином, на підставі аналізу забезпеченості підприємства трудовими ресурсами та використання робочого часу, можна зробити висновок про ефективність чи неефективність використання трудових ресурсів, а також визначити резерви збільшення продуктивності праці [16, с.19].

1. 4 Показники матеріального ресурсного потенціалу

У процесі споживання матеріальних ресурсів у виробництві відбувається їх трансформація в матеріальні витрати, тому рівень їх витрачання визначається через показники, обчислені виходячи із суми матеріальних витрат.

Для оцінки ефективності матеріальних ресурсів використовується система узагальнюючих і приватних показників. Застосування узагальнюючих показників в аналізі забезпечує отримання загального уявлення про ступінь ефективності застосування матеріального ресурсного потенціалу та можливих резервів його підвищення.

Приватні показники застосовуються для того, щоб охарактеризувати ефективність споживання певних елементів матеріальних ресурсів (основні,

допоміжні матеріали, паливо, енергія та ін.), а також для того, щоб забезпечити зниження матеріаломісткості певних виробів (питомої матеріалоємності) підприємства (рисунок 1.2).



Рисунок 1.2 Показники матеріального ресурсного потенціалу підприємства

Результати аналізу матеріальних витрат застосовують в процесі нормування витрат сировини і матеріалів для виготовлення продукції, а також в процесі визначення загальної потреби в матеріальних ресурсах для виконання виробничої програми [6, с. 262].

Процес рішення аналітичних задач по проведенню оцінки ефективності застосування матеріальних ресурсів і рівня забезпеченості підприємства сировиною і матеріалами є завданням логістики, зокрема по здійсненню складання заявок, вибору поставщиків, управління запасами, визначення вартості оптимальної партії поставки ресурсів.

Відповідно до проведеного аналізу на закінчення розраховуються резерви збільшення ефективності застосування матеріальних ресурсів, які не застосовуються в звітному році. Вони полягають в тому, що підвищується

рівень виробництва за рахунок того, що впроваджуються нові виробничі технології, механізуються та автоматизуються виробничі процеси, змінюються конструкції та технологічні характеристики виробів, поліпшується організація та обслуговування виробництва, поліпшується використання матеріальних ресурсів [17].

РОЗДІЛ 2 АНАЛІЗ ЕФЕКТИВНОСТІ ВИКОРИСТАННЯ РЕСУРСНОГО ПОТЕНЦІАЛУ ПІДПРИЄМНИЦЬКОЇ СТРУКТУРИ ТОВ «ТММ-БУДКОМПЛЕКТ»

2.1 Загальна характеристика підприємницької структури

Товариство з обмеженою відповідальністю (ТОВ) «ТММ-Будкомплект» знаходиться за юридичною адресою: вул. Жмеринська 22, м.Київ, 03148.

Основним видом діяльності ТОВ «ТММ-Будкомплект» є: виробництво бетонних розчинів, готових для використання; виготовлення виробів із бетону для будівництва; виробництво будівельних металевих конструкцій і частин конструкцій; оптова торгівля деревиною, будівельними матеріалами та ін. [18].

На рисунку 2.1 представлена організаційна структура ТОВ «ТММ-Будкомплект»

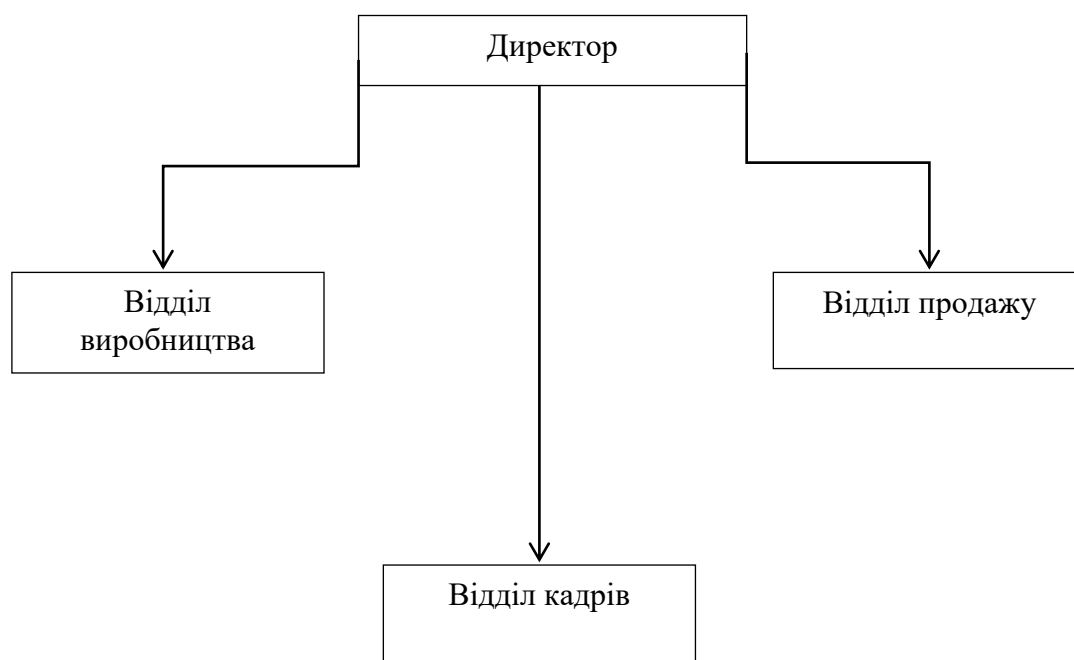


Рисунок 2.1 Організаційна структура ТОВ «ТММ-Будкомплект»

У 2018-2019 році внаслідок зниження обсягів виробництва було скорочено чисельність працівників підприємства, що призвело до того, що в

відділі продажу залишився 1 чоловік, функції відділу кадрів були перенесені на директора. Відділ виробництва включає у 2019 році 4 чоловіки.

Основна мета аналізу обсягів виробництва і продажу продукції - збільшення обсягів реалізації рентабельної продукції в порівнянні з конкурентами, шляхом розширення частки ринку і отримання максимального прибутку. Проаналізуємо дані щодо обсягів виробництва і реалізації продукції в ТОВ «ТММ-Будкомплект» (таблиці 2.1.).

Таблиця 2.1 – Динаміка виробництва і реалізації продукції ТОВ «ТММ-Будкомплект», грн.

| Найменування показників | значення показників за періодами | | | Відхилення, у % | |
|----------------------------------|----------------------------------|---------|---------|-----------------|-----------|
| | 2017 р. | 2018 р. | 2019 р. | 2018/2017 | 2019/2017 |
| 1 Натуральні показники, тис. шт. | 4509 | 4343 | 1271 | -3,68 | -71,81 |
| 2 Вартісні показники, тис. грн.: | | | | | |
| 2.1 Товарна продукція | 8260 | 7317 | 1752 | -11,42 | -78,79 |
| 2.2 Реалізована продукція | 8180 | 7315 | 1236 | -10,57 | -84,89 |

Аналіз таблиці 2.1 свідчить про негативну динаміку виробництва і реалізації продукції підприємства ТОВ «ТММ-Будкомплект». Особливо помітно зміни, які відбулися у 2019 р. порівняно з 2017 р. Так, випуск продукції в натуральних показниках за даний період зменшився на 71,81%, тоді як у 2018 р. порівняно з 2017 р. лише на 3,68 %. Аналогічна тенденція характерна і для вартісних показників щодо обсягів виробництва та реалізації продукції.

Причиною зменшення обсягів виробництва і реалізації продукції є зменшення об'єму виробництва. Слід зазначити, що товарної продукції значно більше ніж реалізованої через неефективний збут.

Отже, підприємству ТОВ «ТММ-Будкомплект» необхідно перш за все звернути увагу на збутову діяльність.

2.2 Аналіз використання основних засобів

Основні засоби є невід'ємною частиною будь-якого підприємства та від підвищення ефективності їх використання залежать важливі показники діяльності підприємства, такі як фінансове положення, конкурентоздатність на ринку. Дані про склад основних засобів підприємства наведена в таблиці 2.3.

Таблиця 2.2 – Динаміка складу основних засобів ТОВ «ТММ-Будкомплект»

| Перелік складу основних засобів | Вартісна оцінка, | | | Відхилення | |
|--|------------------|---------|---------|------------|-----------|
| | тис. грн. | | | у % | |
| | 2017 р. | 2018 р. | 2019 р. | 2018/2017 | 2019/2017 |
| 1 Основні виробничі засоби, усього, в т. ч.: | 2 250 | 2 780 | 990 | 23,60 | -56,00 |
| 1.1 Будівлі | 0 | 0 | 0 | - | - |
| 1.2 Споруди | 0 | 0 | 0 | - | - |
| 1.3 Передавальні пристрої | 0 | 0 | 0 | - | - |
| 1.4 Машини та обладнання | 2 008 | 2 515 | 744 | 25,20 | -62,94 |
| 1.5 Транспортні засоби | 121 | 121 | 121 | 0,00 | 0,00 |
| 1.6 Виробничий господарський інвентар | 121 | 144 | 125 | 19,00 | 3,30 |

У 2018 р. порівняно з 2017р. вартість машин і устаткування збільшилася на 25,2 %, вартість виробничого і господарського інвентарю збільшилася на 19,0 %. Загальна вартість основних виробничих засобів збільшилася на 23,60 %.

За даними таблиці 2.2 вартість машин і устаткування ТОВ «ТММ-Будкомплект» за 2017-2019 рр. зменшилася на 62,94% або +1264 тис. грн., вартість транспортних засобів не змінювалася протягом усього розглянутого періоду, вартість виробничого і господарського інвентарю збільшилася на 4

тис. грн. або 3,30%. Загалом вартість основних засобів знизилася на 1260 тис. грн. або 56,00%.

Динаміка зміни вартості основних виробничих засобів представлена на рисунку 2.2

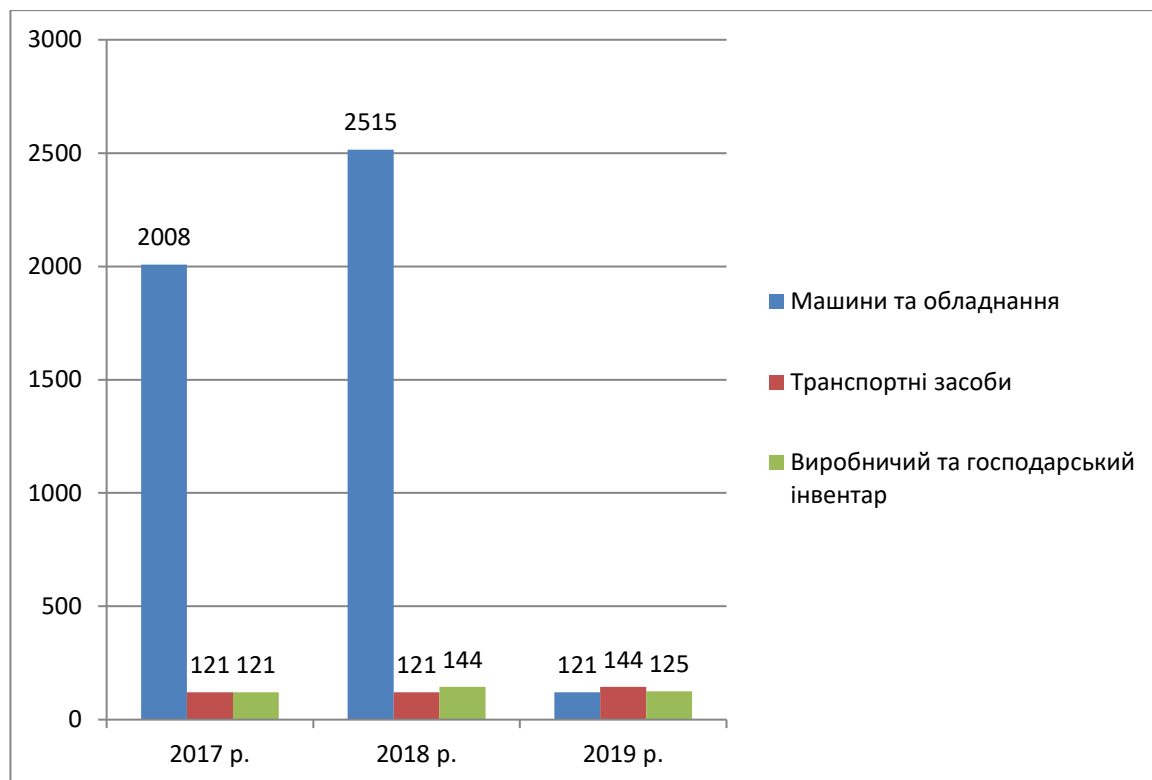


Рисунок 2.2 Динаміка вартості основних виробничих засобів ТОВ «ТММ-Будкомплект», тис.грн.

Всього за 2017-2019 р.р. можна відзначити суттєве вибуття основних виробничих засобів. В першу чергу це пов'язано з тим, що у 2019 році підприємство відмовилося від великого обсягу виробництва і перейшло на оренду обладнання. Всього за три роки загальна вартість основних виробничих засобів знизилася на 56%.

Дані про структуру основних засобів ТОВ «ТММ-Будкомплект» наведена в таблиці 2.3.

У 2018 році порівняно з 2017 р. питома вага машин і устаткування в структурі товарної продукції збільшилася на 1,23%, питома вага транспортних

засобів знизилася на 1,03%, питома вага виробничого і господарського інвентарю знизилася на 0,2%.

У 2019 році у порівнянні з 2018 роком питома вага машин і устаткування знизилася на 15,32%, питома вага транспортних засобів збільшилася на 7,87%, питома вага виробничого і господарського інвентарю збільшилася на 7,45%.

Таблиця 2.3 – Динаміка структури основних засобів ТОВ «ТММ-Будкомплект»

| Перелік складу основних засобів | Показники по роках | | | | | |
|--|--------------------|----------------|-----------|----------------|-----------|----------------|
| | 2017 р. | | 2018 р. | | 2019 р. | |
| | тис. грн. | Питома вага, % | тис. грн. | Питома вага, % | тис. грн. | Питома вага, % |
| 1 Основні виробничі засоби, усього, в т. ч. .: | 2 250 | 100 | 2 780 | 100 | 990 | 100 |
| 1.1 Будівлі | 0 | 0,00 | 0 | 0,00 | 0 | 0,00 |
| 1.2 Споруди | 0 | 0,00 | 0 | 0,00 | 0 | 0,00 |
| 1.3 Передавальні пристрої | 0 | 0,00 | 0 | 0,00 | 0 | 0,00 |
| 1.4 Машини та обладнання | 2 008 | 89,24 | 2 515 | 90,47 | 744 | 75,15 |
| 1.5 Транспортні засоби | 121 | 5,38 | 121 | 4,35 | 121 | 12,22 |
| 1.6 Виробничий і господарський інвентар | 121 | 5,38 | 144 | 5,18 | 125 | 12,63 |
| 1.7 Інші види основних засобів | 0 | 0,00 | 0 | 0,00 | 0 | 0,00 |

Всього за 2017-2019 р.р. питома вага машин і устаткування ТОВ «ТММ-Будкомплект» знизилася на 14,09%, питома вага транспортних засобів збільшилася на 6,84%, питома вага виробничого і господарського інвентарю збільшилася на 7,25%. Можна прийти до висновку, що структура основних засобів змінюється несуттєво.

Аналіз вікової структури основних засобів ТОВ «ТММ-Будкомплект» наведено в таблиці 2.4.

За даними таблиці 2.4. питома вага основних засобів до 5 років збільшилася на 31,40%, віком 5-10 років знизилася на 2,60%, віком 10-20 років

знизилися на 2,40%, віком понад 20 років істотно знизилися. Це пов'язано з вибуттям основних засобів даної групи в 2019 році.

Таблиця 2.4 – Вікова структура основних засобів ТОВ «ТММ-Будкомплект»

| Термін експлуатації | Показники по роках | | | | | |
|-------------------------------|--------------------|-------------------|----------|-------------------|-----------|-------------------|
| | 2017 | | 2018 | | 2019 | |
| | тис. грн. | Питома вага, % | тис.грн. | Питома вага, % | тис. грн. | Питома вага, % |
| Основні засоби всього, в т.ч. | 2 250 | 100 | 2 780 | 100 | 990 | 100 |
| до 5 років | 317 | 14,10 | 531 | 19,10 | 450 | 45,50 |
| 5-10 років | 286 | 12,70 | 328 | 11,80 | 100 | 10,10 |
| 10-20 років | 566 | 25,20 | 729 | 26,20 | 226 | 22,80 |
| більше 20 років | 566 | 25,20 | 729 | 26,20 | 226 | 22,80 |

Вихідні дані для аналізу якісного стану основних засобів ТОВ «ТММ-Будкомплект» показана в таблиці 2.5.

Таблиця 2.5 – Динаміка руху основних засобів ТОВ «ТММ-Будкомплект»

| Роки | Вартість на початок року | надійшло | вибуло | Вартість на кінець року | Середньорічна вартість основних засобів |
|--|--------------------------|----------|--------|-------------------------|---|
| 2017 р. | 1670 | 1 291 | 711 | 2 250 | $(1670 + 2250) / 2 = 1960$ |
| 2018 р. | 2 250 | 1 050 | 520 | 2 780 | $(2250 + 2780) / 2 = 2515$ |
| 2019 р. | 2 780 | 54 | 1844 | 990 | $(2780 + 990) / 2 = 1885$ |
| Середньорічна вартість ОЗ в 2017 році = 1960 тис. грн. | | | | | |
| Середньорічна вартість ОЗ в 2018 році = 2515 тис. грн. | | | | | |
| Середньорічна вартість ОЗ в 2019 році = 1885 тис. грн. | | | | | |

У 2018 році надходження основних засобів перевищувало вибуття, це призвело до збільшення середньорічної вартості основних засобів на 555 тис. грн. У 2019 році істотне вибуття основних засобів знизило середньорічну вартість на 630 тис. грн.

З використанням даних руху основних здійснимо розрахунок коефіцієнтів руху основних виробничих засобів підприємства.

Розрахунок коефіцієнтів руху основних виробничих засобів наведено в таблиці 2.6.

Таблиця 2.6 – Показники руху основних засобів підприємницької структури

| Показник | Значення показника, частка од. | | |
|------------------------|--------------------------------|---------|---------|
| | 2017 р. | 2018 р. | 2019 р. |
| Коефіцієнт оновлення | 0,5738 | 0,3777 | 0,0545 |
| Коефіцієнт вибуття | 0,4257 | 0,2311 | 0,6633 |
| Коефіцієнт приросту | 0,3473 | 0,2356 | -0,6439 |
| Коефіцієнт зносу | 0,3689 | 0,3619 | 0,4828 |
| Коефіцієнт придатності | 0,6311 | 0,6381 | 0,5172 |

2017 рік: Коефіцієнт оновлення = $1291 / 2250 = 0,5738$

Коефіцієнт вибуття = $711 / 1670 = 0,4257$

Коефіцієнт приросту = $(1291-711) / +1670 = 0,3473$

Коефіцієнт зносу = (основні виробничі засоби на кінець року - залишкова вартість основних виробничих засобів / ОВЗ на кінець року = $0,3689$

Коефіцієнт придатності = $1-0,3689 = 0,6311$

2018 рік: Коефіцієнт оновлення = $1050 / 2780 = 0,3777$

Коефіцієнт вибуття = $1050 / 2780 = 0,3777$

Коефіцієнт приросту = $(1050-520) / 2250 = 0,2311$

Коефіцієнт зносу = $0,3619$

Коефіцієнт придатності = $1-0,3619 = 0,6381$

2019 рік: Коефіцієнт оновлення = $54 / 990 = 0,0545$

Коефіцієнт вибуття = $1844 / 2780 = 0,663$

Коефіцієнт приросту = $(54-844) / 2780 = -0,6439$

Коефіцієнт зносу = $(990-512) / 990 = 0,4828$

Коефіцієнт придатності = $1-0,4828 = 0,5172$

У 2017-2018 р.р. основні виробничі фонди активно закуповувалися, коефіцієнт оновлення становив $0,5738$ і $0,3777$ од. відповідно. У 2019 році

коефіцієнт оновлення знизився на 0,3232 од. унаслідок зменшення надходження основних виробничих засобів.

У 2019 році в порівнянні з 2017 роком коефіцієнт вибуття збільшився на 0,2376 од., при цьому в 2018 році коефіцієнт вибуття знизився на 0,1946 од., в 2019 році внаслідок збільшення вибуття основних виробничих засобів збільшився на 0,4322 од.

Коефіцієнт приросту в 2018 році знизився на 0,1117 од., в 2019 році знизився і став негативним внаслідок перевищення вибуття основних виробничих засобів над надходженням.

Коефіцієнт зносу в 2018 році знизився на 0,1677 од., в 2019 році знизився ще на 0,1574 од. Причиною зниження коефіцієнта зносу є вибуття основних виробничих засобів з тривалим терміном експлуатації.

Проаналізуємо показники ефективності використання основних виробничих засобів підприємства (таблиці 2.7.)

Таблиця 2.7 – Показники ефективності використання основних виробничих засобів ТОВ «ТММ-Будкомплект»

| Показник | Значення показника | | |
|---|--------------------|---------|---------|
| | 2017 р. | 2018 р. | 2019 р. |
| 1 Товарна продукція, тис. грн. | 8260 | 7317 | 1752 |
| 2 Прибуток (збиток) від продаж, тис. грн. | 420 | 203 | -456 |
| 3 Середньорічна вартість основних виробничих засобів, тис. грн. | 1960 | 2515 | 1885 |
| 4 Чисельність працюючих, чол. | 14 | 12 | 7 |
| 5 Фондовіддача, грн./грн. | 4,21 | 2,91 | 0,93 |
| 6 Фондомісткість, грн./грн. | 0,24 | 0,34 | 1,08 |
| 7 Фондорентабельність, % | 21,43 | 8,07 | -24,19 |
| 8 Фондоозброєність, тис. грн./чол. | 140,00 | 209,58 | 269,29 |

Фондовіддача в 2019 році:

$$1752 / 1885 = 0,93$$

$$\text{Фондомісткість} = 1 / 0,93 = 1,08$$

$$\text{Фондорентабельність} = -456 / +1885 = -24,19\%$$

$$\text{Фондоозброєність} = 188 \frac{5}{6} = 269,29$$

У 2018 році фондівіддача знизилася на 1,30 грн. через зниження товарної продукції і збільшення середньорічної вартості основних виробничих засобів. Це говорить про те, що збільшення виробничих засобів не призвело до збільшення обсягів виробництва.

У 2019 році фондівіддача продовжила знижуватися (-1,98 грн.) Через зменшення обсягів виробництва більш ніж в 3 рази.

Фондорентабельність у 2018 році знизилася на 13,36% через зниження прибутку від реалізації на 217 тис. грн. і збільшення середньорічної вартості основних виробничих засобів. Зниження фондорентабельності говорить про те, що існуюче обладнання використовується неефективно. У 2019 році прибуток від продажу став негативним, що зумовило від'ємне значення фондорентабельності, яка знизилася на 32,26%.

Фондоозброєність збільшилася за 2017-2019 рр. на 83,18 тис. грн. / чол. : у 2018 році на 41,97 тис. грн. / чол., В 2019 році на 41,21 тис. грн. / Чол. Збільшення говорить про те, що чисельність знижується з більш високими темпами в порівнянні зі зниженням середньорічної вартості основних виробничих засобів.

2.3 Аналіз використання трудових ресурсів

Трудові ресурси відіграють важливу роль у забезпеченні ресурсного потенціалу підприємства. Проаналізуємо, як змінилася чисельність промислово-виробничого персоналу ТОВ «ТММ-Будкомплект» у таблиці 2.8.

У 2018 році чисельність промислово-виробничого персоналу знизилася на 46,70% (або 7 чол.), при цьому чисельність основних робітників знизилася на 28,60% (або 2 чол.), чисельність фахівців знизилася на 5 осіб або 83,30%, чисельність службовців не змінилася.

У 2019 році чисельність промислово-виробничого персоналу знизилася на 25,00% (або 2 чол.), при цьому чисельність основних робітників знизилася

на 20,00% (або 1 чол.), чисельність фахівців знизилася на 1 чоловіка або 100,00%, чисельність службовців не змінилася.

Таблиця 2.8 – Динаміка чисельності працівників ТОВ «ТММ-Будкомплект»

| Показники | Значення показника чисельності, чол. | | | Відхилення, % | |
|--|---|---------|---------|---------------|---------|
| | 2017 р. | 2018 р. | 2019 р. | 18/17 | 19/17 |
| Чисельність промислово-виробничого персоналу, всього, в т. ч.: | 15 | 8 | 6 | -46,70 | -60,00 |
| Основні робітники | 7 | 5 | 4 | -28,60 | -42,90 |
| Допоміжні робітники | 0 | 0 | 0 | - | - |
| Керівники | 1 | 1 | 1 | 0,00 | 0,00 |
| Фахівці | 6 | 1 | 0 | -83,30 | -100,00 |
| Службовці | 1 | 1 | 1 | 0,00 | 0,00 |

Динаміка чисельності працівників представлена на рисунку 2.3.

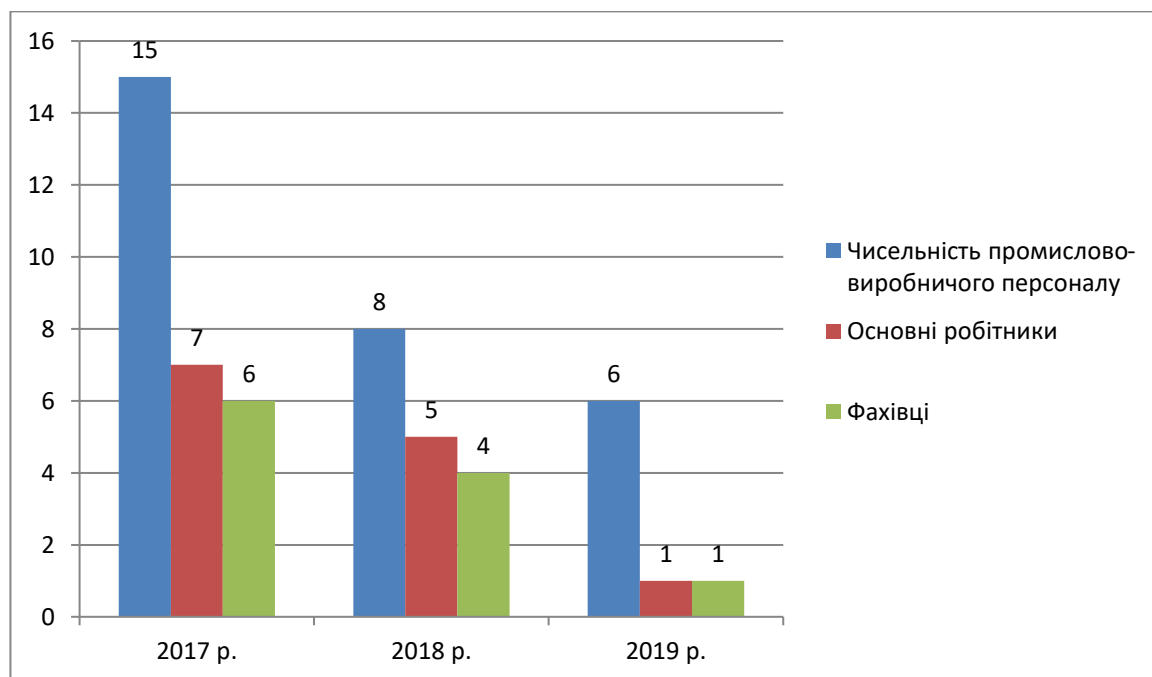


Рисунок 2.3 Динаміка чисельності працівників ТОВ «ТММ-Будкомплект»

Чисельність працівників ТОВ «ТММ-Будкомплект» знизилася істотно, що говорить про зниження трудового потенціалу. Головним чином це викликано тим, що підприємство у 2019 році відмовилося від великого обсягу виробництва.

Динаміка структури чисельності працівників представлена в таблиці 2.9.

Таблиця 2.9 – Динаміка структури чисельності працівників ТОВ «ТММ-Будкомплект»

| Показники | Чисельність | | | | | |
|--|-------------|----------------|---------|----------------|---------|----------------|
| | 2017 р. | | 2018 р. | | 2019 р. | |
| | Чол. | Питома вага, % | Чол. | Питома вага, % | Чол. | Питома вага, % |
| Чисельність промислово-виробничого персоналу, всього, в т. ч.: | 15 | 100 | 8 | 100 | 6 | 100 |
| Основні робітники | 7 | 46,70 | 5 | 62,50 | 4 | 66,70 |
| Допоміжні робітники | 0 | 0,00 | 0 | 0,00 | 0 | 0,00 |
| Керівники | 1 | 6,70 | 1 | 12,50 | 1 | 16,70 |
| Фахівці | 6 | 40,0 | 1 | 12,50 | 0 | 0,00 |
| Службовці | 1 | 6,70 | 1 | 12,50 | 1 | 16,70 |

Аналіз динаміки структури чисельності показує суттєве збільшення питомої ваги основних робітників (+ 20,00%), при цьому в 2018 році питома вага основних робітників збільшився на 15,80%, в 2019 році питома вага основних робітників збільшився на 4,20%. Питома вага керівників за 2017-2019р.р. збільшилася на 10,00%, при цьому в 2018 році питома вага керівників збільшився на 5,80%, в 2019 році збільшився ще на 4,20%.

У 2017-2019 р.р. питома вага фахівців знизилася на 40,00%: при цьому в 2018 році знизилася на 27,50%, в 2019 році знизилася ще на 12,50%.

Питома вага службовців збільшилася на 10,0%. Зміни питомої ваги різних категорій працівників обумовлено зниженням загальної їх чисельності.

Аналіз руху трудових ресурсів відображена в таблиці 2.10.

Таблиця 2.10 – Рух робочої сили ТОВ «ТММ-Будкомплект»

| Показники | 2017 р. | 2018 р. | 2019 р. |
|--|---------|---------|---------|
| 1 Чисельність персоналу на початок року, чол. | 13 | 15 | 8 |
| 2 Прийнято за рік, чол. | 3 | 3 | 1 |
| 3 Вибуло за рік, чол. | 1 | 10 | 3 |
| в т.ч. звільнені за власним бажанням та за порушення трудової дисципліни | 1 | 9 | 3 |
| 4 Чисельність персоналу на кінець року, чол. | 15 | 8 | 6 |
| 5 Середньооблікова чисельність персоналу, чол. | 14 | 12 | 7 |
| 6 Коефіцієнт обороту з прийняття (2р./5р.) | 0,2143 | 0,2609 | 0,1429 |
| 7 Коефіцієнт обороту зі звільнення (3р./5р.) | 0,0714 | 0,8696 | 0,4286 |
| 8 Коефіцієнт плинності кадрів (3р./1р.) | 0,0714 | 0,7826 | 0,4286 |
| 9 Коефіцієнт сталості кадрів (4р./1р.) | 0,8667 | 0,5333 | 0,7500 |

В 2017-2019 р.р. коефіцієнт обороту з прийняття зменшився на 0,0714 од. У 2017-2019 р.р. коефіцієнт обороту зі звільнення збільшився на 0,3572. Коефіцієнт сталості кадрів за даний період зменшився на 0,1167 од..

Проаналізуємо динаміку показників ефективності використання трудових ресурсів таблиці 2.11.

Таблиця 2.11 – Аналіз ефективності використання трудових ресурсів ТОВ «ТММ-Будкомплект»

| Показники | Значення показника | | |
|---|--------------------|--------|--------|
| | 2017р. | 2018р. | 2019р. |
| Середньооблікова чисельність працюючих, чол. | 14 | 12 | 7 |
| Продуктивність праці одного працівника, тис. грн./чол. | 590,00 | 636,26 | 250,29 |
| Середня заробітна плата одного працівника за рік, тис. грн. | 145,32 | 158,52 | 117,60 |

Темп зниження продуктивності праці за 2017-2019 р.р. склав 57,58 %, при цьому темп зниження середньооблікової чисельності працівників склав 50,00%. Середньорічна заробітна плата за даний період знизилася до - 117,60 тис. грн. Обсяги виробництва товарної продукції знизилися, економічні результати так само знизилися, продуктивність праці знизилася, - все це свідчить про те, що трудові ресурси використовуються неефективно.

РОЗДІЛ 3 ШЛЯХИ УДОСКОНАЛЕННЯ ЕФЕКТИВНОСТІ ВИКОРИСТАННЯ РЕСУРСНОГО ПОТЕНЦІАЛУ ПІДПРИЄМНИЦЬКОЇ СТРУКТУРИ ТОВ «ТММ-БУДКОМПЛЕКТ»

3.1. Основні проблеми використання ресурсного потенціалу та шляхи їх розв'язання

Виробничі ресурси, що характеризують ресурсний потенціал, представлені:

- основними фондами підприємства;
- обіговими коштами підприємства (матеріальні ресурси);
- трудовими ресурсами підприємства.

У процесі аналізу ефективності використання виробничого потенціалу виявлені певні проблеми:

- 1) відсутність власних коштів на розвиток бізнесу;
- 2) простоює значна частина виробництва при наявності обладнання;
- 3) висока питома вага запасів готової продукції, який складає 76,3 0 %
- 4) недостатньо ефективно використовуються трудові ресурси.

Пропонуються наступні заходи:

1) Максимально запуснути виробництво, що дасть можливість збільшити виробничий та трудовий потенціал завдяки росту виробництва;

2) Реалізувати запаси готової продукції.

У ТОВ «ТММ-Будкомплект» зберігається велика кількість запасів готової продукції на складах. Це говорить про те, що існуюча на підприємстві система збуту є недосконалою. В силу ситуації необхідно терміново реалізувати частину запасів готової продукції підприємства.

3) Підвищити ефективність використання ресурсного потенціалу за допомогою виробництва продукції на обладнанні, що простоює.

Заходи та економічний ефект від них представимо на рисунку 3.1.



Рисунок 3.1 Шляхи підвищення ефективності використання ресурсного потенціалу ТОВ «ТММ-Будкомплект»

Для підвищення ефективності використання основних виробничих засобів пропонується використовувати скорочення кількості невстановленого обладнання, заміну і модернізацію обладнання, підвищення коефіцієнта змінності, збільшення коефіцієнта інтегрального завантаження обладнання за рахунок зменшення робочого часу, підвищення коефіцієнта використання виробничих площ, реалізація досягнень НТП у виробництво, збільшення частки активної частини основних фондів та ін. [19, с. 148]

3.2. Значення організаційної складової для підвищення ефективності використання ресурсного потенціалу

Організаційна складова має велике значення для підвищення ефективності використання ресурсного потенціалу.

Проведений аналіз показав, що всі структурні елементи ресурсного потенціалу взаємопов'язані і взаємодіють між собою, тому ефективність використання потенціалу в цілому залежить від ефективності використання окремих його складових, а також їх збалансованості [20, с.147].

Узагальнюючим показником ефективності використання ресурсного потенціалу ТОВ «ТММ-Будкомплект» має бути комплексна оцінка динамічних змін його структурних елементів. На основі даної оцінки необхідно визначити стратегічні цілі розвитку підприємства та ефективності використання ресурсного потенціалу. До них можна віднести:

1. Визначення чинників, що впливають на ефективність використання ресурсного потенціалу підприємства в цілому і на конкретні складові.

2. Оцінка ефективності використання ресурсного потенціалу підприємства, в основу якої покладений принцип однозначної кількісної оцінки.

3. Вдосконалення системи використання ресурсного потенціалу підприємства. У цьому блоці відбувається постановка цілей і завдань розвитку підприємства; розробка можливих пропозицій і заходів щодо вдосконалення ресурсного потенціалу через його складові, а саме:

- необхідно забезпечувати підприємство трудовими ресурсами відповідно до потреб виробництва, покращити систему стимулювання підприємства, вдосконалювати кадрову політику підприємства, що підвищить продуктивність праці та покращить економічні показники діяльності. Також, для підвищення ефективності використання трудових ресурсів впроваджувати підвищення технічного рівня виробництва, поліпшення організації виробництва і праці, зміну обсягу виробництва і структурні зміни у виробництві, зміна зовнішніх, природних умов;

- для підвищення ефективності використання виробничого потенціалу необхідно підвищувати ефективність його складових: оновлювати обладнання, своєчасно обслуговувати існуюче, ефективно управляти запасами та ін.;

-розвивати фінансовий потенціал підприємства через систему фінансового контролю та планування;

- необхідно покращити стан інформаційного потенціалу підприємства через створення системи збору, обробки та систематизації інформації, яка необхідна для ефективної діяльності.

4. Оцінка системи ефективності використання ресурсного потенціалу підприємства після зміни значень його складових. У даному блоці розглядається кінцевий висновок вдосконалення ресурсного потенціалу унаслідок здобуття конкретних ефектів через майнову, фінансову, кадрову і організаційно-технічну складові [21,с. 35]

Очікуваний ефект від вдосконалення системи використання ресурсного потенціалу підприємства, враховуючи позитивний характер залежності складових потенціалу, виявиться позитивним. Іншими словами, дія на один з елементів ресурсного потенціалу сприяє його нарощуванню в цілому і є основою подальшого економічного зростання підприємства.

ВИСНОВКИ

Отже, з проведеного дослідження можна зробити наступні висновки:

1. Ресурсний потенціал підприємства представляє собою наявність фінансових, виробничих, інноваційних ресурсів, інформації та підприємницьких здібностей, які можуть бути активізовані для ефективного функціонування в поточному періоді, а також резервів і можливостей по мобілізації цих ресурсів, якими можна скористатися для забезпечення стійкого зростання підприємства в майбутньому.

2. Техніко-технологічний ресурсний потенціал підприємства представлений основними виробничими засобами. Основні засоби складаються з величезної кількості різноманітних натурально-речових об'єктів, що розрізняються по виробничо-технічному призначенню, терміну служби, ступеню впливу на роботу підприємства.

3. Під трудовими ресурсами розуміється використання промислово-виробничого персоналу, зайнятого в основній виробничій діяльності організації (в процесі виробництва, збуту, організації виробництва, управління та іншої комерційної діяльності).

4. У процесі споживання матеріальних ресурсів у виробництві відбувається їх трансформація в матеріальні витрати, тому рівень їх витрачання визначається через показники, обчислені виходячи із суми матеріальних витрат.

Для оцінки ефективності матеріальних ресурсів використовується система узагальнюючих і приватних показників. Приватні показники застосовуються для того, щоб охарактеризувати ефективність споживання певних елементів матеріальних ресурсів (основні, допоміжні матеріали, паливо, енергія та ін.), а також для того, щоб забезпечити зниження матеріаломісткості певних виробів (питомої матеріалоемності) підприємства.

5. Основним видом діяльності ТОВ «ТММ-Будкомплект» є: виробництво бетонних розчинів, готових для використання; виготовлення виробів із бетону

для будівництва; виробництво будівельних металевих конструкцій і частин конструкцій; оптова торгівля деревиною, будівельними матеріалами.

6. Основні засоби є невід'ємною частиною будь-якого підприємства та від підвищення ефективності їх використання залежать важливі показники діяльності підприємства, такі як фінансове положення, конкурентоздатність на ринку. Вартість машин і устаткування ТОВ «ТММ-Будкомплект» за 2017-2019 рр. зменшилася на 62,94% або +1264 тис. грн., Вартість транспортних засобів не змінювалася протягом усього розглянутого періоду, вартість виробничого і господарського інвентарю збільшилася на 4 тис. грн. або 3,30%. Загалом вартість основних засобів знизилася на 1260 тис. грн. або 56,00%.

Всього за 2017-2019 р.р. можна відзначити суттєве вибуття основних виробничих засобів.

7. Трудові ресурси відіграють важливу роль у забезпеченні ресурсного потенціалу підприємницької структури. У 2019 році чисельність промислово-виробничого персоналу знизилася на 25,00% (або 2 чол.), при цьому чисельність основних робітників знизилася на 20,00% (або 1 чол.), чисельність фахівців знизилася на 1 чоловіка або 100,00%, чисельність службовців не змінилася. Темп зниження продуктивності праці за 2017-2019 р.р. склав 57,58 %, при цьому темп зниження середньооблікової чисельності працівників склав 50,00%. Середньорічна заробітна плата за даний період знизилася. Обсяги виробництва товарної продукції знизилися, економічні результати так само знизилися, продуктивність праці знизилася, все це свідчить про те, що трудові ресурси використовуються неефективно.

8. У процесі аналізу ефективності використання виробничого потенціалу виявлені певні проблеми: відсутність власних коштів на розвиток бізнесу; простоює значна частина виробництва при наявності обладнання; висока питома вага запасів готової продукції, який складає 76,3 0 %; недостатньо ефективно використовуються трудові ресурси.

9. Пропонуються наступні заходи удосконалення ефективності використання ресурсного потенціалу: максимально запуснути виробництво, що

дасть можливість збільшити виробничий та трудовий потенціал завдяки росту виробництва; реалізувати запаси готової продукції; підвищити ефективність використання ресурсного потенціалу за допомогою виробництва продукції на обладнанні, що простоює та ін.

СПИСОК ВИКОРИСТАНИХ ДЖЕРЕЛ

1. Підлісецький Г. М., Толкач М. І. Підвищення ефективності використання ресурсного потенціалу аграрного сектору. *Економіка АПК*. 2008. № 5. С. 65–66
2. Сердак С. Принципи ефективного управління ресурсами суб'єктів господарювання. *Академічний огляд*. 2008. № 2. С. 83–88.
3. Капітанець Ю. О. Ефективність використання ресурсів аграрного виробництва. *Сталий розвиток економіки : всеукраїнський науково-виробничий журнал*. URL: http://www.gov.ua/portal/sos_gum/sre/2011_7/59.pdf. (дата звернення: 20.04.2020).
4. Міценко Н.Г., Кумечко О.І. Ресурсний потенціал підприємства: сутність, структура, стратегія використання. *Науковий вісник НЛТУ України: зб. наук.-техн. праць*. 2010. Вип. 20.9. С. 193-198.
5. Краснокутська Н. С. Потенціал підприємства: формування та оцінка: навч. посібник. К. : ЦНЛ, 2005. 352 с.
6. Должанський І. З. Управління потенціалом підприємства: навч. посібник. К. : ЦНЛ, 2006. 362 с.
7. Краснокутська Н. Дефініція поняття – потенціал підприємства в контексті розвитку мікроекономічної теорії. *Вісник КНТЕУ*. 2008. № 5. С. 54–64.
8. Гриньова В.М., Салун М.М. Оптимізація вартості складових ресурсного потенціалу підприємства: монографія. Харків: ХНЕУ ім. С. Кузнеця, 2015. 236 с.
9. Іваннікова Н. Дослідження ресурсного потенціалу підприємства житлово-комунального господарства. *Науковий вісник Ужгородського національного університету*. 2015. Вип. 3. С. 154–158. URL: http://visnyk-econom.uzhnu.uz.ua/archive/3_2015ua/37.pdf. (дата звернення: 29.04.2020).
10. Головатюк В.М., Соловійов В.П. Вимірювання інноваційного потенціалу в контексті формування стратегії розвитку підприємства. *Механізм регулювання економіки*. 2009. № 1. С. 102-111.

11. Касьянова Н.В. Потенціал підприємства: формування та використання: підручник. Донецьк: Цифрова типографія, 2012. 257 с.
12. Чорна М. В. Ціннісно-орієнтоване управління реалізацією ресурсного потенціалу торговельного підприємства: монографія / за ред. М. В. Чорна. Харків: ХДУХТ, 2015. 373 с.
13. Кузьменко О.В. Обґрунтування методичних підходів до оцінки ресурсного потенціалу підприємства. *Економічний нобелівський вісник*. 2014. № 1 (7). – С. 280-286.
14. Бугай В. З., Горбунова А. В., Ключєва Ю. В. Теоретичні основи формування потенціалу підприємства. *Вісник Запорізького національного університету: збірник наукових праць. Серія: Економічні науки*. Запоріжжя: Запорізький національний університет, 2011. № 1 (9). С. 27-33.
15. Мороз, Ю. Ю. Моніторинг економічного потенціалу підприємства: теорія, методологія, організація: монографія / за ред. Ю. Ю. Мороз. Житомир: ФОП Кузьмін Дн.Л., 2010. 326 с.
16. Філіппова С.В., Дашковський О.С. Система формування і забезпечення економічної безпеки підприємства. *Економіка: реалії часу*. 2012. №2(3). С. 17-21.
17. Кузьмін О.Є., Тимощук М.Р., Фещур Р.В. Методи оцінювання потенціалу розвитку підприємств. *Економіка: проблеми теорії і практики*. Харків: ХЕУ, 2005. С. 374 –383.
18. Товариство з обмеженою відповідальністю «ТММ-Будкомплект» URL: <https://www.ua-region.com.ua/31481857> (дата звернення: 04.05.2020).
19. Волошин Л. Використання інноваційних ресурсів в Україні: проблеми та шляхи їх усунення. *Наукові записки. Серія «Економіка»*. 2010. Вип. 15. С. 145–151.
20. Рзаєв Г.І. Економічний потенціал підприємства та теоретичне обґрунтування напрямів його оцінки. *Вісник Хмельницького національного університету. Економічні науки*. 2014. № 3. С. 145–149.

21. Бугай В.З., Горбунова А.В, Клюєва Ю.В. Теоретичні основи формування потенціалу підприємства. *Вісник запорізького національного університету*. 2011. № 1 (9). С. 27– 31.